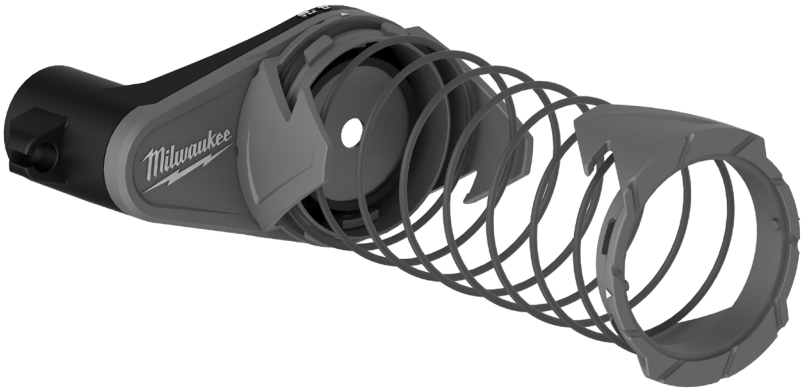




OPERATOR'S MANUAL
MANUEL de L'UTILISATEUR
MANUAL del OPERADOR



Cat. No. / No de cat.
48-03-3035

SDS PLUS DUST TRAP™ DRILLING SHROUD
DÉFLECTEUR DE POUSSIÈRE POUR PERCEUSE DUST TRAP™
SDS PLUS
CUBIERTA PROTECTORA PARA PERFORACIÓN DE DUST TRAP™
SDS PLUS



WARNING To reduce the risk of injury, user must read and understand operator's manual.

AVERTISSEMENT Afin de réduire le risque de blessures, l'utilisateur doit lire et bien comprendre le manuel.

ADVERTENCIA Para reducir el riesgo de lesiones, el usuario debe leer y entender el manual.

IMPORTANT SAFETY INSTRUCTIONS

WARNING **READ ALL SAFETY WARNINGS AND ALL INSTRUCTIONS.** Before use, read this instruction sheet, the tool and dust extractor manuals, and all labels on the bit, tool, and dust extractor. Failure to follow the warnings and instructions may result in serious injury. Save all warnings and instructions for future reference.

- Use only with dust extractors with 'self-cleaning' filters.
- Use the proper bit for the power tool. The bit must properly fit the tool.
- Wear a dust mask or use an OSHA compliant dust extraction solution when working in dusty situations. Dust particles can harm your lungs.
- This product is suitable for collection of silica dust when used in accordance with these instructions. To reduce the risk of health hazards from other vapors or dust, do not vacuum carcinogenic, toxic or hazardous materials such as asbestos, arsenic, barium, beryllium, lead, pesticides or other health endangered materials.
- Ensure unit is properly attached to power tool before use.

- WARNING** Some dust created by power sanding, grinding, drilling, and other construction activities contains chemicals known to cause cancer, birth defects or other reproductive harm. Some examples of these chemicals are:
- lead from lead-based paint
 - crystalline silica from bricks and cement and other masonry products, and
 - arsenic and chromium from chemically-treated lumber.

- Your risk from these exposures varies, depending on how often you do this type of work. To reduce your exposure to these chemicals: work in a well ventilated area, and work with approved safety equipment, such as those dust masks that are specially designed to filter out microscopic particles.
- The unit is compliant with Table 1 of OSHA Standard 29CFR 1926.1153 assuming (1) it is used in accordance with MILWAUKEE instructions; (2) it is attached to a dust collector that has a filter with 99% or greater efficiency and a filter-cleaning mechanism. Please reference <https://www.osha.gov> for further details on compliance methods.
 - The unit is compliant as an objective data solution of OSHA Standard 29CFR 1926.1153 when it used without a dust collector, assuming it is used in accordance with MILWAUKEE instructions. Please reference <https://www.osha.gov> for further details on compliance methods.

READ AND SAVE ALL INSTRUCTIONS FOR FUTURE REFERENCE.

SYMBOLGY



Read Operator's Manual

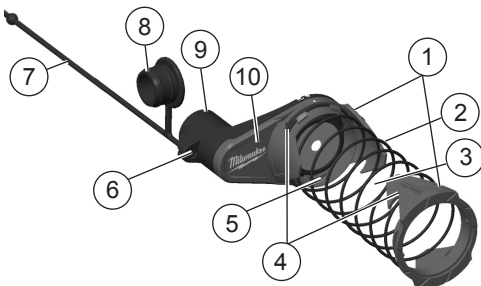


Always wear eye protection. Always wear respiratory protection when not using an OSHA compliant solution.

SPECIFICATIONS

Cat. No.	48-03-3035
Max bit diameter	3/4"
Max bit length	8"
Vacuum port inner diameter	1-1/4"
Adaptor outer diameter	1-3/4"
Adaptor inner diameter	1-1/2"
Adaptor	49-90-1957

FUNCTIONAL DESCRIPTION

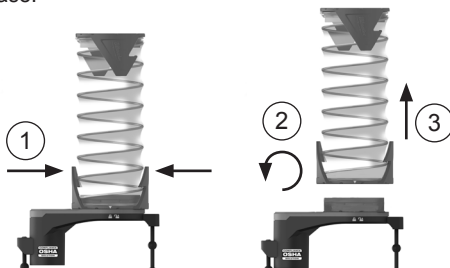


- | | |
|---------------------|-----------------------|
| 1. Spring rims | 6. Strap mounting tab |
| 2. Spring | 7. Strap |
| 3. Plastic film | 8. Vacuum plug |
| 4. Compression lock | 9. Vacuum port |
| 5. Dust shroud lock | 10. Base |

ASSEMBLY

Removing and Installing Dust Caps

To remove the dust cap, pinch the unit at the compression locks. Twist and pull unit away from the base.



To install the dust cap, thread the cap into the dust shroud lock. Pinch at the compression locks and twist to lock in place.

Replacement packs can be ordered under MILWAUKEE part number 48-03-3235.

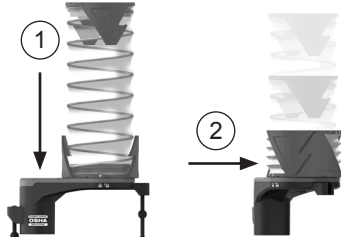
OPERATION

With dust extractor:

1. Before each use, check the plastic film for holes. **NOTICE!** Discard and replace the dust cap if holes appear. The unit is no longer OSHA compliant once the plastic film is punctured. Remove debris from dust cap before each use.

NOTE: Remove debris by wiping with a rag. If using water, make sure the dust cap is dry before use.

2. Remove bit from hammer.
3. Compress the dust cap by pushing down on it. Twist the spring rims together to lock.



4. Line up the dust cap to the hammer nose. Feed bit through the unit and lock bit into place on the hammer.
5. Attach the strap to the rotary hammer by stretching it through the handle and threading beads through the strap mounting tabs. Ensure a tight fit. Cut excess strap at the next bead to prevent interference. Decompress the dust cap.



6. Remove the vacuum plug and attach the Milwaukee Power Tool Adaptor (49-90-1957) or similar size adaptor to the vacuum port. Connect the extractor hose to the adaptor.
7. Turn the dust extractor to "automatic-cleaning" mode.
8. Begin drilling. **NOTICE!** Bit may be hot after use.

NOTE: Use caution when drilling in water or wet areas. If the bit gets wet, stop operation and let the bit dry out thoroughly. Concrete must be properly cured before drilling. Concrete dust will solidify in the bit if wet.

9. To release unit, pull strap forward and release from strap mounting tabs. Decompress the dust cap and twist the spring rims to lock during storage.
10. Use a HEPA-filtered vacuum, or other OSHA compliant method, to clean any residual dust from the work area.

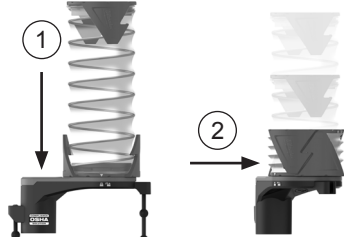
Without dust extractor:

1. Before each use, check the plastic film for holes. **NOTICE!** Discard and replace the dust cap if holes appear. The unit is no longer OSHA compliant once the plastic film is punctured. Remove debris from dust cap before each use.

NOTE: Remove debris by wiping with a rag. If using water, make sure the dust cap is dry before use.

2. Remove bit from hammer.

3. Compress the dust cap by pushing down on it. Twist the spring rims together to lock.



4. Line up the dust cap to the hammer nose. Feed bit through the unit and lock bit into place on the hammer.
5. Attach the strap to the rotary hammer by stretching it through the handle and threading beads through the strap mounting tabs. Ensure a tight fit. Cut excess strap at the next bead to prevent interference. Decompress the dust cap.



6. Connect the vacuum plug to the vacuum port.
7. Begin drilling. **NOTICE!** Bit may be hot after use. Empty dust cap into a bucket or similar container placed near the drilling location that has its opening no higher than the users knee (e.g., a 5 gallon bucket on the ground) after drilling each hole.

Maximum Number of Holes Per Day*							
Hole Depth	Hole Diameter						
	3/16"	1/4"	3/8"	1/2"	5/8"	3/4"	7/8"
1"	1200	675	300	169	108	75	55
1.5"	800	450	200	113	72	50	37
2"	600	338	150	84	54	38	28
2.5"	480	270	120	68	43	30	22
3"	400	225	100	56	36	25	18
3.5"	343	193	86	48	31	21	16
4"	300	169	75	42	27	19	14

* These calculations are offered for reference and are calculated values based on previously recorded test data. The user must drill the same number or fewer holes than those listed above for the given application in order to be considered compliant with the objective data clause of 29 CFR 1926.1153 OSHA regulation on crystalline silica dust. See <https://www.milwaukeeetool.com/Silica-Dust-Extraction-Solutions> for more information related to MILWAUKEE objective data.

NOTE: Use caution when drilling in water or wet areas. If the bit gets wet, stop operation and let the bit dry out thoroughly. Concrete must be properly cured before drilling. Concrete dust will solidify in the bit if wet.

8. To release unit, pull strap forward and release from strap mounting tabs. Compress the dust cap and twist the spring rims to lock during storage.
9. Use a HEPA-filtered vacuum, or other OSHA compliant method, to clean any residual dust from the work area.

INSTRUCTIONS IMPORTANTES CONCERNANT LA SÉCURITÉ

⚠️ **AVERTISSEMENT** LISEZ TOUS LES AVERTISSEMENTS ET TOUTES LES INSTRUCTIONS.

Avant de leur utilisation, lisez cette feuille d'instructions, les manuels de l'outil et l'extracteur à poussière ainsi que toutes les étiquettes sur le trépan, l'outil et l'extracteur de poussière. Ne pas suivre les avertissements et les instructions pourra entraîner des blessures graves. Conservez tous les avertissements et toutes les instructions pour référence ultérieure.

- **Utilisez les extracteurs de poussière avec les filtres « d'auto-nettoyage ».**
- **Utilisez le trépan approprié selon l'outil motorisé. Le trépan doit bien rentrer dans l'outil.**
- **Porter un masque anti-poussière ou utiliser une solution d'extraction de poussière conforme aux normes de l'OSHA pendant que vous travaillez dans des circonstances poussiéreuses. Les particules de poussière peuvent nuire vos poumons.**
- **Ce produit convient à la collecte de la poussière de silice lorsqu'il est utilisé conformément à ces instructions. Afin de réduire les risques pour la santé issus de autres vapeurs ou de poussières, ne pas aspirer de matières toxiques, cancérigènes ou autres matières dangereuses comme l'amiante, l'arsenic, le baryum, le béryllium, le plomb, les pesticides ou autres matières pouvant mettre en danger la santé.**
- **Assurez-vous que l'unité soit bien attachée sur l'outil motorisé avant de l'utiliser.**

⚠️ **AVERTISSEMENT** Certaines poussières issues de ponceuses électriques, de scieuses, d'affûteuses, de perceuses, et de toute autre activité de construction contiennent des produits chimiques connus pour provoquer le cancer, des malformations congénitales ou tout autre trouble de la reproduction. Quelques exemples de ces produits chimiques sont:

- le plomb dans la peinture au plomb;
- la silice cristalline des briques, du ciment et des autres matériaux de construction, et;
- l'arsenic et le chrome du bois traité chimiquement.

Votre risque d'exposition à ces produits varie en fonction du nombre de fois où vous exécutez ce type de travail. Pour réduire votre exposition à ces produits chimiques: veuillez travailler dans une zone bien ventilée et travailler avec de l'équipement de sécurité agréé, tels que les masques à poussière spécialement conçus pour filtrer les particules microscopiques.

• **L'unité est en conformité avec le Tableau 1 de la norme OSHA 29CFR 1926.1153 en supposant qu'il (1) soit utilisé selon les instructions de MILWAUKEE ; (2) qu'il soit attaché dans un aspirateur à poussière avec un filtre ayant 99% d'efficacité ou supérieur ainsi qu'un mécanisme de nettoyage du filtre. Veuillez consulter le site d'Internet <https://www.osha.gov> pour en savoir plus à propos des méthodes de conformité.**

• **L'unité est conforme, comme une solution de résultats objectifs, à la norme OSHA 29CFR 1926.1153 lorsqu'elle est utilisée sans un aspirateur de poussière, en supposant qu'elle est utilisé selon les instructions de MILWAUKEE. Veuillez consulter le site d'Internet <https://www.osha.gov> pour en savoir plus à propos des méthodes de conformité.**

LIRE TOUTES LES INSTRUCTIONS ET LES CONSERVER À DES FINS DE RÉFÉRENCE ULTÉRIEURE

PICTOGRAPHIE



Lire toutes les instructions

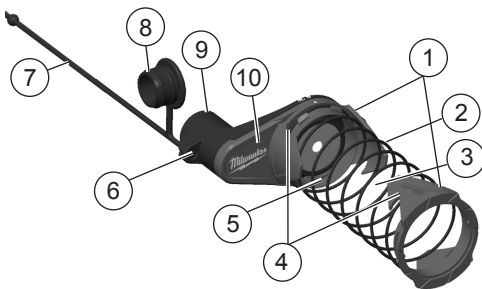


Toujours porter une protection oculaire. Toujours porter une protection respiratoire pendant qu'une solution conforme à l'OSHA n'est pas utilisée.

SPECIFICATIONS

No de Cat.....	48-03-3035
Diamètre maximal du trépan	19 mm (3/4")
Longueur maximale du trépan.....	20,3 cm (8")
Diamètre interne du port de l'aspirateur	32 mm (1-1/4")
Diamètre externe de l'adaptateur	44 mm (1-3/4")
Diamètre interne de l'adaptateur	38,5 mm (1-1/2")
Adaptateur	49-90-1957

DESCRIPTION FONCTIONNELLE

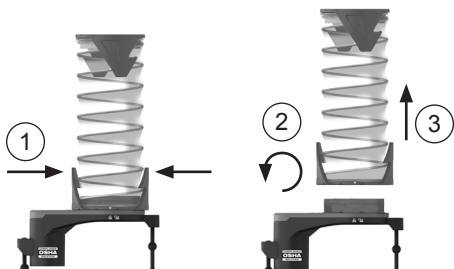


- | | |
|--------------------------------------|--------------------------------|
| 1. Bordures de ressort | 6. Langue de montage de sangle |
| 2. Ressort | 7. Sangle |
| 3. Film plastique | 8. Bouchon d'aspiration |
| 4. Verrou de compression | 9. Orifice d'aspiration |
| 5. Verrou du déflecteur de poussière | 10. Base |

MONTAGE DE L'OUTIL

Enlèvement et installation des capuchons antipoussière

Pour **enlever** le capuchon antipoussière, pincer l'unité aux verrous de compression. Faire tourner et enlever l'unité hors de la base.



Pour **installer** le capuchon antipoussière, enfiler le capuchon dans le verrou du déflecteur de poussière. Pincer aux verrous de compression et les faire tourner pour la verrouiller en place.

Il est possible de commander les paquets de recharge avec le numéro de pièces MILWAUKEE 48-03-3235.

MANIEMENT

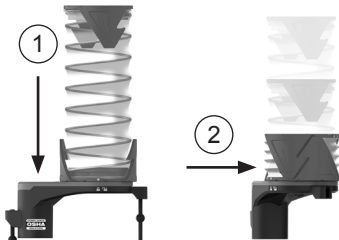
Avec l'extracteur de poussière :

1. Avant de l'utiliser chaque fois, vérifier si le film plastique a des trous. **AVERTISSEMENT !** Jeter et remplacer le capuchon antipoussière s'il a des trous. L'unité ne se conformera plus aux normes OSHA si le film plastique est percé. Retirer les débris du capuchon antipoussière avant de l'utiliser chaque fois.

REMARQUE : Retirer les débris en les nettoyant avec un chiffon. Si on utilise de l'eau, assurez-vous que le capuchon antipoussière soit sec avant de l'utiliser.

2. Enlever le trépan du marteau.

3. Comprimer le capuchon antipoussière en l'appuyant. Faire tourner les bordures de ressort toutes ensemble pour les verrouiller.



4. Aligner le capuchon antipoussière avec le tuyau du marteau. Mettre le trépan à travers de l'unité et le verrouiller sur place dans le marteau.

5. Attacher la sangle sur la perçuse à percussion en l'étirant à travers de la manette et les perles de filetage à travers des languettes de montage de sangle. Assurez-vous qu'elle soit serrée. Couper l'excédent de la sangle auprès de la perle la plus proche afin d'éviter l'interférence. Décompresser le capuchon antipoussière.



6. Retirer le bouchon d'aspiration et attacher l'adaptateur de l'outil motorisé Milwaukee (49-90-1957) ou un adaptateur d'une taille similaire sur l'orifice d'aspiration. Relier l'orifice d'aspiration à l'adaptateur.

7. Allumer l'extracteur de poussière en mode « nettoyage automatique ».

8. Commencer à percer. **AVERTISSEMENT !** Le trépan pourra être chaud après son utilisation.

REMARQUE : Faire attention en perçant sur des endroits humides ou mouillés. Si le trépan se mouille, arrêter son utilisation et le laisser sécher complètement. Il faut que le béton soit bien durci avant de faire des perforations. La poussière de ciment se solidifiera si le trépan est mouillé.

9. Pour libérer l'unité, tirer de la sangle et libérer des languettes de montage de sangle. Décompresser le capuchon antipoussière et faire tourner les bordures de ressort pour le verrouiller pendant qu'il est rangé.

10. Utilisez un aspirateur filtré HEPA, ou toute autre méthode conforme à l'OSHA, pour nettoyer toute poussière résiduelle de la zone de travail.

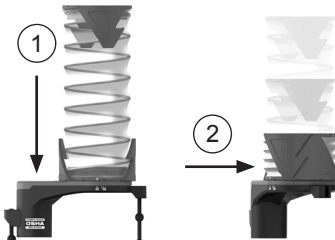
Sans l'extracteur de poussière :

1. Avant de l'utiliser chaque fois, vérifier si le film plastique a des trous. **AVERTISSEMENT !** Jeter et remplacer le capuchon antipoussière s'il a des trous. L'unité ne se conformera plus aux normes OSHA si le film plastique est percé. Retirer les débris du capuchon antipoussière avant de l'utiliser chaque fois.

REMARQUE : Retirer les débris en les nettoyant avec un chiffon. Si on utilise de l'eau, assurez-vous que le capuchon antipoussière soit sec avant de l'utiliser.

2. Enlever le trépan du marteau.

3. Comprimer le capuchon antipoussière en l'appuyant. Faire tourner les bordures de ressort toutes ensemble pour les verrouiller.



4. Aligner le capuchon antipoussière avec le tuyau du marteau. Mettre le trépan à travers de l'unité et le verrouiller sur place dans le marteau.

IMPORTANTES INSTRUCCIONES DE SEGURIDAD

5. Attacher la sangle sur la perceuse à percussion en l'étirant à travers de la manette et les perles de filetage à travers des languettes de montage de sangle. Assurez-vous qu'elle soit serrée. Couper l'excédent de la sangle auprès de la perle la plus proche afin d'éviter l'interférence. Décompresser le capuchon antipoussière.



6. Relier le bouchon d'aspiration à l'orifice d'aspiration.
7. Commencez à forer. **AVIS!** Le foret peut être chaud après utilisation. Vider le capuchon de poussière dans un seau ou un récipient semblable placé près de l'emplacement de forage qui a son ouverture pas plus haut que le genou des utilisateurs (par exemple, un seau de 5 gallons sur le sol) après le forage de chaque trou.

Quantité maximale de trous par jour*

Profondeur de trou	Diamètre de trou						
	4,7 mm (3/16")	6,3 mm (1/4")	9,5 mm (3/8")	12,7 mm (1/2")	15,8 mm (5/8")	19,0 mm (3/4")	22,2 mm (7/8")
25,4 mm (1")	1200	675	300	169	108	75	55
38,1 mm (1,5")	800	450	200	113	72	50	37
50,8 mm (2")	600	338	150	84	54	38	28
63,5 mm (2,5")	480	270	120	68	43	30	22
76,2 mm (3")	400	225	100	56	36	25	18
88,9 mm (3,5")	343	193	86	48	31	21	16
101,6 mm (4")	300	169	75	42	27	19	14

* Ces calculs sont présentés à titre de référence et sont valeurs calculées selon les résultats d'essais enregistrés précédemment. L'utilisateur doit percer la même quantité de trous ou une quantité mineure que celle énumérée ci-dessus pour l'application spécifiée afin de le considérer conforme à la clause de résultats objectifs de la norme OSHA 29 CFR 1926.1153 sur la poussière de silice cristalline. Veuillez consulter le site <https://www.milwaukeetool.com/Silica-Dust-Extraction-Solutions> pour en savoir plus à propos des résultats objectifs de MILWAUKEE.

REMARQUE : Faire attention en perçant sur des endroits humides ou mouillés. Si le trépan se mouille, arrêter son utilisation et le laisser sécher complètement. Il faut que le béton soit bien durci avant de faire des perforations. La poussière de ciment se solidifiera si le trépan est mouillé.

8. Pour débloquer l'appareil, tirez la sangle vers l'avant et relâchez les languettes de montage de la sangle. Comprimez le capuchon de poussière et tordez les jantes de ressort pour verrouiller pendant le stockage.
9. Utilisez un aspirateur filtré HEPA, ou toute autre méthode conforme à l'OSHA, pour nettoyer toute poussière résiduelle de la zone de travail.

⚠️ ADVERTENCIA LEA TODAS LAS ADVERTENCIAS Y TODAS LAS INSTRUCCIONES DE SEGURIDAD.

Antes de usar, lea esta hoja de instrucciones, los manuales de la herramienta y extractor de polvo, y todas las etiquetas de la broca, herramienta y extractor de polvo. No seguir las advertencias e instrucciones puede producir lesiones graves. Guarde todas las advertencias e instrucciones para futura consulta.

- Use únicamente con extractores de polvo que tengan filtros "autolimpiadores".
- Use la broca correcta para la herramienta eléctrica. La broca debe quedar correctamente en la herramienta.
- Utilice una mascarilla facial o use una solución de extracción de polvo que cumpla con las normas de OSHA cuando trabaje en condiciones de mucho polvo. Las partículas de polvo pueden dañar sus pulmones.
- Este producto es adecuado para la recolección de polvo de sílice cuando se utiliza de acuerdo con estas instrucciones. Para reducir el riesgo de peligros en la salud por inhalación de otros vapores o polvo, no aspire materiales tóxicos, cancerígenos ni otras sustancias peligrosas, como por ejemplo asbestos, arsénico, bario, berilio, plomo, pesticidas u otras sustancias que pongan en riesgo su salud.
- Asegúrese de que la unidad está fijada correctamente a la herramienta eléctrica antes de usarse.
- **⚠️ ADVERTENCIA** Algunos polvos provenientes del lijado, serruchado, esmerilado, perforado y demás actividades de la construcción contienen productos químicos que producen cáncer, defectos de nacimiento u otra afección en el aparato reproductivo. A continuación se enumeran algunos ejemplos de esos productos químicos:
 - plomo existente en una pintura a base de plomo,
 - sílice cristalino en ladrillos, cemento y otros productos para albañilería, y
 - arsénico y cromo en maderas tratadas químicamente.
 El riesgo que puede producirse si la exposición a estos productos varía, y depende de la frecuencia con que realiza este tipo de trabajo. Para reducir su exposición a estos productos químicos, debe hacer lo siguiente: trabajar en un área bien ventilada y usar el equipo de seguridad adecuado, como por ejemplo las mascarillas para el polvo, especialmente diseñadas para filtrar partículas microscópicas.
- La broca de la aspiradora cumple con la Tabla 1 de la Norma OSHA 29CFR 1926.1153 suponiendo que (1) se use de acuerdo a las instrucciones de MILWAUKEE; (2) se fije con un recolector de polvo que tiene un filtro con 99% o mayor eficacia y un mecanismo de limpieza de filtro. Para más detalles sobre los métodos de cumplimiento, haga referencia a <https://www.osha.gov>.
- La unidad cumple como una solución de datos objetivos de la norma OSHA 29CFR 1926.1153 cuando se usa sin el recolector de polvo, suponiendo que se usa de conformidad con las instrucciones de MILWAUKEE. Para más detalles sobre los métodos de cumplimiento, haga referencia a <https://www.osha.gov>.

LEA Y CONSERVE TODAS LAS INSTRUCCIONES PARA CONSULTARLAS EN EL FUTURO

SIMBOLOGÍA



Lea todas las instrucciones

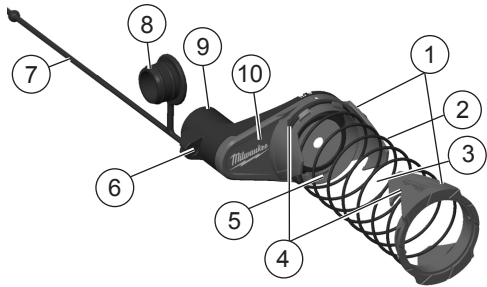


Siempre use protección para los ojos. Siempre use protección respiratoria cuando no use una solución que cumpla con las normas de OSHA.

ESPECIFICACIONES

Cat. No	48-03-3035
Diámetro máx. de la broca	19 mm (3/4")
Longitud máx. de la broca	20,3 cm (8")
Puerto de la aspiradora	
Diámetro interior	32 mm (1-1/4")
Adaptador	
Diámetro exterior	44 mm (1-3/4")
Diámetro interior	38,5 mm (1-1/2")
Cat. No	49-90-1957

DESCRIPCION FUNCIONAL

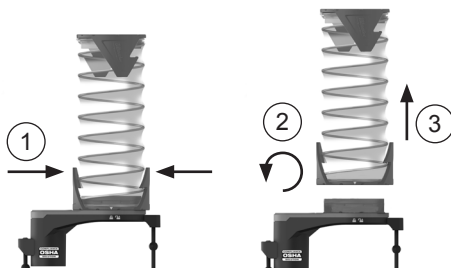


- | | |
|--|-----------------------------------|
| 1. Bordes del resorte | 6. Pestaña de montaje de la cinta |
| 2. Resorte | 7. Cinta |
| 3. Película de plástico | 8. Enchufe de la aspiradora |
| 4. Cierre de compresión | 9. Puerto de la aspiradora |
| 5. Cierre de la cubierta protectora contra polvo | 10. Base |

ENSAMBLAJE

Retirar e instalar las tapas contra polvo

Para **retirar** la tapa contra polvo, oprima la unidad en los cierres de compresión. Gire y tire la unidad alejada de la base.



Para **instalar** la tapa contra polvo, gire la tapa hacia el cierre de la cubierta protectora contra polvo. Oprima en los cierres de compresión y gire para cerrar en su lugar. Los paquetes de reemplazo pueden ordenarse bajo la parte MILWAUKEE número 48-03-3235.

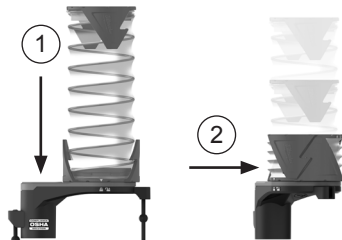
OPERACION

Con el extractor de polvo:

1. Antes de cada uso, revise que la película de plástico no tenga agujeros. **¡AVISO!** Deseche y reemplace la tapa contra polvo si aparece un agujero. La unidad ya no cumple con las normas de OSHA una vez que la película de plástico es perforada. Retire desperdicios de la tapa contra polvo antes de cada uso.

NOTA: Retire los desperdicios limpiando con un trapo. Si usa agua, asegúrese de que la tapa contra polvo esté seca antes de usarse.

2. Retire la broca del martillo.
3. Comprima la tapa contra polvo empujándola hacia abajo. Gire los bordes del resorte juntos para cerrar.



4. Alinee la tapa contra polvo con la punta del martillo. Inserte la broca por la unidad y fije la broca en su lugar en el martillo.
5. Fije la cinta al rotomartillo estirándola por el mango y entrelazando los cordones por las pestañas de montaje de la cinta. Asegúrese de que estén bien fijadas. Corte el exceso de cinta en el siguiente cordón para evitar interferencia. Descomprima la tapa contra polvo.



firmadas. Corte el exceso de cinta en el siguiente cordón para evitar interferencia. Descomprima la tapa contra polvo.



6. Retire el enchufe de la aspiradora y fije el adaptador de la herramienta eléctrica de Milwaukee (49-90-1957) o adaptador de tamaño similar al puerto de la aspiradora. Conecte la manguera del extractor al adaptador.
7. Encienda el extractor de polvo en modo de "limpieza automática".
8. Comience a usar el taladro. ¡AVISO! La broca puede estar caliente después de usarse.

NOTA: Tenga precaución al perforar en agua o áreas húmedas. Si se moja la broca, detenga la operación y permita que la broca se seque por completo. El concreto debe estar curado correctamente antes de usar el taladro. El polvo del concreto se solidificará en la broca si está mojada.

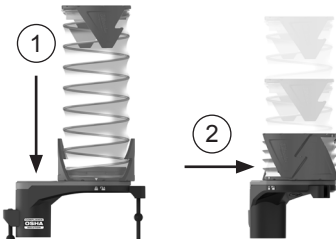
9. Para liberar la unidad, tire de la cinta hacia adelante y libere de las pestañas de montaje de la cinta. Descomprima la tapa contra polvo y gire los bordes del resorte para cerrar durante su almacenamiento.
10. Use una aspiradora con filtro HEPA u otro método que cumpla con OSHA para limpiar cualquier residuo de polvo del área de trabajo.

Sin el extractor de polvo:

1. Antes de cada uso, revise que la película de plástico no tenga agujeros. ¡AVISO! Deseche y reemplace la tapa contra polvo si aparece un agujero. La unidad ya no cumple con las normas de OSHA una vez que la película de plástico es perforada. Retire desperdicios de la tapa contra polvo antes de cada uso.

NOTA: Retire los desperdicios limpiando con un trapo. Si usa agua, asegúrese de que la tapa contra polvo esté seca antes de usarse.

2. Retire la broca del martillo.
3. Comprima la tapa contra polvo empujándola hacia abajo. Gire los bordes del resorte juntos para cerrar.



4. Alinee la tapa contra polvo con la punta del martillo. Inserte la broca por la unidad y fije la broca en su lugar en el martillo.
5. Fije la cinta al rotomartillo estirándola por el mango y entrelazando los cordones por las pestañas de montaje de la cinta. Asegúrese de que estén bien

6. Conecte el enchufe de la aspiradora al puerto de la aspiradora.
7. Comiencen a taladrar. ¡AVISO! La broca puede estar caliente después del uso. Vacíe la tapa de polvo en un balde o contenedor similar colocado cerca de la ubicación de taladrado que tiene su abertura no más alta que la rodilla de los usuarios (por ejemplo, un balde de 5 galones en el suelo) después de taladrar cada orificio.

Profundidad del agujero	Número máximo de agujeros por día*						
	Diámetro del agujero						
	4,7 mm (3/16")	6,3 mm (1/4")	9,5 mm (3/8")	12,7 mm (1/2")	15,8 mm (5/8")	19,0 mm (3/4")	22,2 mm (7/8")
25,4 mm (1")	1200	675	300	169	108	75	55
38,1 mm (1,5")	800	450	200	113	72	50	37
50,8 mm (2")	600	338	150	84	54	38	28
63,5 mm (2,5")	480	270	120	68	43	30	22
76,2 mm (3")	400	225	100	56	36	25	18
88,9 mm (3,5")	343	193	86	48	31	21	16
101,6 mm (4")	300	169	75	42	27	19	14

* Estos cálculos se ofrecen como referencia y son valores calculados con base en datos de prueba registrados anteriormente. El usuario debe perforar el mismo número o menos orificios que los que se enumeran arriba para la aplicación dada, a fin de que se considere en cumplimiento con la cláusula de los datos objetivos de la regulación 29 CFR 1926.1153 de OSHA acerca del polvo de sílice cristalino. Consulte <https://www.milwaukee.com/Silica-Dust-Extraction-Solutions> para mayor información acerca de los datos objetivos de MILWAUKEE.

NOTA: Tenga precaución al perforar en agua o áreas húmedas. Si se moja la broca, detenga la operación y permita que la broca se seque por completo. El concreto debe estar curado correctamente antes de usar el taladro. El polvo del concreto se solidificará en la broca si está mojada.

8. Para soltar la unidad, jale la correa hacia adelante y suelte las lengüetas de montaje de la correa. Comprimir la tapa de polvo y girar los bordes del resorte para trabarlos durante el almacenamiento.
9. Use una aspiradora con filtro HEPA u otro método que cumpla con OSHA para limpiar cualquier residuo de polvo del área de trabajo.

MILWAUKEE TOOL
13135 West Lisbon Road
Brookfield, WI 53005 USA