



P/N 030-1370 a

English

Incandescent / Halogen 120 V~ Dimmer

Rated at 120 V~ 60 Hz 600 or 1000 W (depending on model).

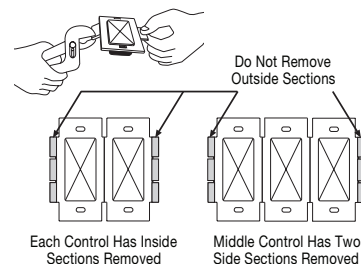
Important Notes

Please read before installing.

- CAUTION:** Use only with permanently-installed 120 V~ incandescent or halogen fixtures. To avoid overheating and possible damage to other equipment, do not use to control receptacles, fluorescent lighting fixtures, motor-driven appliances, or transformer-supplied appliances.
- Install in accordance with all national and local electrical codes.
- Only one dimmer can be used in a 3-way circuit.
- When no "ground means" exists within the wallbox, then NEC® 2002 404-9 exception to (b) allows a dimmer without a ground connection, to be installed as a replacement. For this type of installation, cap or remove the green dimmerground wire. A dimmer installed under this exception (NEC® 2002 404-9 exception to (b)) must be provided with a plastic, noncombustible, UL listed wallplate.
- For new installations, install a test switch before installing the dimmer.
- Protect dimmer from dust and dirt when painting or spackling.
- Recommended minimum load is 40 W
- It is normal for the dimmer to feel warm to the touch during operation.
- Clean dimmer with a soft damp cloth only.** Do not use any chemical cleaners.

Multigang Installations

When installing more than one control in the same wallbox, it may be necessary to remove all inner side sections prior to wiring (see below). If pre-installed, remove the Lutron wallplate and wallplate adapter from dimmer. Using pliers, bend side section up and down until they break off. Repeat for each side section to be removed. Removal of dimmer side sections reduces maximum load capacity. Refer to chart below for maximum dimmer capacity.



Dimmer Capacity Chart

Dimmer Rating	No sides removed	1 side removed	2 sides removed
600 W	600 W	500 W	400 W
1000 W	1000 W	800 W	650 W

Technical Assistance

If you have questions concerning the installation or operation of this product, call the **Lutron Technical Support Center**. Please provide exact model number when calling.



U.S.A. and Canada (24 hrs/7days)
+1.800.523.9466



Fax: +1.610.282.1243

Other countries 8am - 8pm ET
+1.610.282.3800



<http://www.lutron.com>

Limited Warranty

Lutron will, at its option, repair or replace any unit that is defective in materials or manufacture within one year after purchase. For warranty service, return unit to place of purchase or mail to Lutron at 7200 Suter Rd., Coopersburg, PA 18036-1299, postage pre-paid. **THIS WARRANTY IS IN LIEU OF ALL OTHER EXPRESS WARRANTIES, AND THE IMPLIED WARRANTY OF MERCHANTABILITY IS LIMITED TO ONE YEAR FROM PURCHASE. THIS WARRANTY DOES NOT COVER THE COST OF INSTALLATION, REMOVAL OR REINSTALLATION, OR DAMAGE RESULTING FROM MISUSE, ABUSE, OR DAMAGE FROM IMPROPER WIRING OR INSTALLATION. THIS WARRANTY DOES NOT COVER INCIDENTAL OR CONSEQUENTIAL DAMAGES. LUTRON'S LIABILITY ON ANY CLAIM FOR DAMAGES ARISING OUT OF OR IN CONNECTION WITH THE MANUFACTURE, SALE, INSTALLATION, DELIVERY, OR USE OF THE UNIT SHALL NEVER EXCEED THE PURCHASE PRICE OF THE UNIT.**

This warranty gives you specific legal rights, and you may have other rights which vary from state to state. Some states do not allow the exclusion or limitation of incidental or consequential damages, or limitation on how long an implied warranty may last, so the above limitations may not apply to you. Lutron, Ariadni, Diva, Glyder, and Skylark are registered trademarks and Luméa2 and Rotary are trademarks of Lutron Electronics Co., Inc. NEC is a registered trademark of the National Fire Protection Association, Quincy, Massachusetts.

© 2010 Lutron Electronics Co., Inc.

Models:

Ariadni®
Diva®
Glyder®
Luméa2™
Rotary™
Skylark®

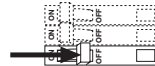
Model Numbers:

600 W	1000 W
AY-600PNLH	AY-10P
AY-603PNLH	AY-103P
A43	AY-103PNLH
D-600P	GL-10P
D-603P	GL-1000
DNG-600P	GL-1000H
DNG-603P	GL-103P
GL-600	LT-103PH
GL-600P	S-10P
GL-600PH	S-10PH
GL-603P	S-10PR
GL-603PH	S-1000
LT-603PH	S-103P
S-600	
S-600H	
S-600P	
S-600PR	
S-603P	
S-603PR	
S2-L	

Installation

1 Turning OFF power.

- Turn power OFF at circuit breaker (or remove fuse).

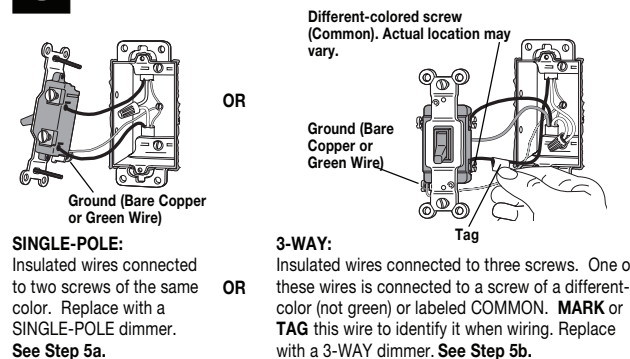


2 Removing wallplate and switch.

- Remove wallplate and switch mounting screws.
- Carefully remove switch from wall (**do not remove wires**).



3 Identifying the type of circuit.



4 Disconnecting switch wires.

- Carefully disconnect switch wires.

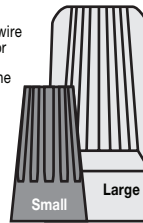


Important Wiring Information

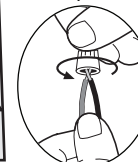
When making wire connections, follow the recommended strip lengths and combinations for the supplied wire connectors. **Note:** Wire connectors provided are suitable for **copper wire only**. For aluminum wire, consult an electrician.

Small:
Strip insulation 3/8 in (10 mm) for 14 AWG (1.5 mm²) wire
Strip insulation 1/2 in (13 mm) for 16 or 18 AWG (1.0 or 0.75 mm²) wire
Use to join one 14 AWG (1.5 mm²) supply wire with one 16 or 18 AWG (1.0 or 0.75 mm²) control wire.

Large:
Strip insulation 1/2 in (13 mm) for 10, 12 or 14 AWG (4, 2.5, or 1.5 mm²) wire
Strip insulation 5/8 in (16 mm) for 16 or 18 AWG (1.0 or 0.75 mm²) wire
Use to join one or two 12 or 14 AWG (2.5 or 1.5 mm²) supply wires with one 10, 12, 14, 16, or 18 AWG (4, 2.5, 1.5, 1.0, or 0.75 mm²) control wire.



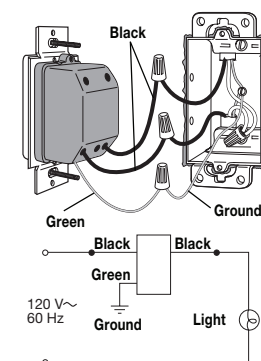
Twist wire connector tight. Be sure no bare wire is exposed.



5 Wiring the Dimmer.

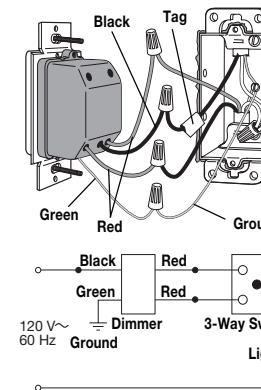
- For installations involving more than one control in a wallbox, refer to the section on Multigang Installations before beginning.
- Note:** Wire location will vary by product. Reference wires by color, not location.

5a - Single-Pole Wiring



- Connect the **green** dimmer ground wire to the green or bare copper ground wire in the wallbox. (See Important Note 4.)
- Connect one of the **black** dimmer wires to either of the wires removed from the switch.
- Connect the remaining **black** dimmer wire to the other wire removed from the switch.
- Note:** To use a 3-Way dimmer in a single-pole application, cap off one of the red wires and follow instructions for single-pole wiring. (If the on/off switch works backwards, switch the red wires.)

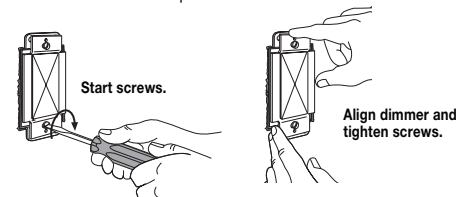
5b - 3-Way Wiring



- NOTE:** Only one dimmer can be used in a 3-WAY circuit.
- Connect the **green** dimmer ground wire to the green or bare copper ground wire in the wallbox. (See Important Note 4.)
- Connect the **black** dimmer wire to the wire removed from the different-colored screw on the switch (marked or tagged wire). Remove tag from wire.
- Connect one of the **red** dimmer wires to either of the remaining wires removed from the switch.
- Connect the remaining **red** dimmer wire to the remaining wire removed from the switch.

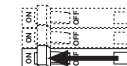
6 Mounting dimmer to wallbox.

- Form wires carefully into the wallbox, mount and align dimmer.
- Install wallplate.

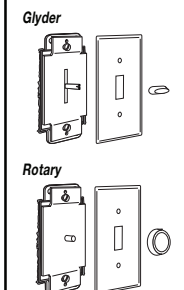


7 Turning ON power.

- Turn power ON at circuit breaker (or replace fuse).



Note: To install a traditional style wallplate, firmly pull the Glyder or Rotary knob to remove it. Install the wallplate and re-attach the knob.

**LUTRON®**

Lutron Electronics Co., Inc.
7200 Suter Road
Coopersburg, PA 18036-1299, U.S.A.
Made and printed in U.S.A. 10/10 P/N 030-1370 Rev. A

Gradateur à incandescence / halogène 120 V~

Puissance nominale de 120 V~ 60 Hz 600 ou 1 000 W (selon le modèle).

Remarques importantes

Veillez lire avant de procéder à l'installation.

- MISE EN GARDE :** N'utiliser qu'avec des appareils d'éclairage incandescents ou halogènes de 120 V~ installés en permanence. Pour éviter la surchauffe et d'éventuels dommages à d'autres équipements, ne pas utiliser ce dispositif pour commander l'intensité des prises de courant, des luminaires à tube fluorescent, des appareils à moteur électrique ou des appareils alimentés par transformateur.
- L'installer en respectant tous les codes d'électricité nationaux et locaux.
- Un seul gradateur peut être utilisé dans un circuit à 3 voies.
- Lorsqu'il n'existe aucun fil de mise à la terre dans la boîte murale, le code NEC® 2002 404-9, à l'exception du paragraphe (b), permet l'installation d'un gradateur non raccordé avec un fil de mise à la terre en tant que dispositif de remplacement. Pour ce type d'installation, couvrir le fil vert de mise à la terre d'un capuchon ou le retirer du gradateur. L'installation d'un gradateur en vertu de cette exception (code NEC® 2002 404-9 à l'exception du paragraphe (b)) doit inclure une plaque murale en plastique incombustible, homologuée UL.
- Pour les nouvelles installations, installer un interrupteur d'essai avant de faire la pose du gradateur.
- Protégez le gradateur de la poussière et de la saleté lorsque vous peignez ou rebouchez.
- La charge minimale recommandée est de 40 W.
- Il est normal de sentir une chaleur au toucher du gradateur intelligent lorsqu'il fonctionne.
- Nettoyer le gradateur avec un chiffon doux et humide seulement.** Ne pas utiliser de nettoyeurs chimiques.

Nombres de Modèle

600 W	1000 W
AY-600PNLH	AY-101P
AY-603PNLH	AY-103P
A43	AY-103PNL
D-600P	GL-10P
D-603P	GL-1000
DNG-600P	GL-1000H
DNG-603P	GL-103P
GL-600	LT-103PH
GL-600P	S-10P
GL-600PH	S-10PH
GL-603P	S-10PR
GL-603PH	S-1000
LT-603PH	S-103P
S-600	
S-600H	
S-600P	
S-600PR	
S-603P	
S-603PR	
S2-L	

Installation d'interrupteurs multiples

Lors de l'installation de plus d'un gradateur dans la même boîte murale, il peut être nécessaire d'enlever toutes les sections latérales intérieures avant de faire le câblage (voir ci-dessous). Si elle est pré-installée, enlever la plaque murale Lutron ainsi que l'adaptateur de plaque du gradateur. Avec des pinces, replier la section latérale de haut en bas jusqu'à ce qu'elle se sépare. Répéter pour chacune des sections latérales à enlever. La dépose des sections latérales du gradateur a pour effet de réduire la capacité de charge maximale. Consulter le tableau ci-dessous pour connaître la capacité maximale du gradateur.

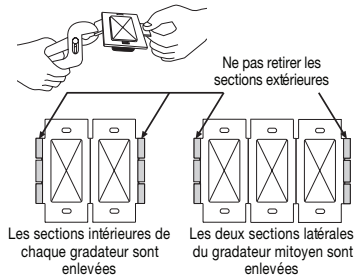


Tableau des capacités du gradateur

Puissance nominale du gradateur	Aucun côté enlevé	1 côté enlevé	2 côtés enlevés
600 W	600 W	500 W	400 W
1 000 W	1 000 W	800 W	650 W

Assistance technique

En cas de question reliée à l'installation ou au fonctionnement de ce produit, appeler le **Centre de soutien technique Lutron**. Le numéro de modèle exact est requis au moment de l'appel.

U.S.A. et Canada (24h sur 24 / 7jrs sur 7)
+1.800.523.9466

Télécopieur +1.610.282.1243

Autres pays : 8h - 20h, heure de l'Est
+1.610.282.3800

http://www.lutron.com

Garantie limitée

Lutron, à son choix, réparera ou remplacera toute unité présentant des défauts de matériaux ou de main-d'œuvre pendant une durée de un (1) an à compter de la date d'achat. Pour le service sous garantie, retourner l'unité chez le détaillant ou l'envoyer par la poste dans un colis affranchi à l'adresse suivante : Lutron, 7200 Suter Rd., Coopersburg, PA 18036-1299.

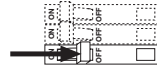
LA PRÉSENTE GARANTIE REMPLACE TOUTE AUTRE GARANTIE EXPRESSE, ET LA GARANTIE IMPLICITE DE QUALITÉ MARCHANDE SE LIMITE À UN AN À COMPTER DE LA DATE D'ACHAT. LA PRÉSENTE GARANTIE NE COUVRE PAS LES COÛTS D'INSTALLATION, DE DÉPOSE OU DE REINSTALLATION OU LES DOMMAGES RÉSULTANT D'UN MAUVAIS USAGE OU D'UN USAGE ABUSIF, NI LES DOMMAGES RÉSULTANT D'UNE MAUVAISE INSTALLATION OU D'UN RACCORDEMENT INADÉQUAT DES FILS. LA PRÉSENTE GARANTIE NE COUVRE PAS LES DOMMAGES INDIRECTS OU CONSÉCUTIFS. LA RESPONSABILITÉ DE LUTRON CONCERNANT TOUTE RÉCLAMATION POUR DOMMAGES DÉCOULANT DE (OU RELIÉS À) LA FABRICATION, LA VENTE, L'INSTALLATION, LA LIVRAISON OU L'UTILISATION DE L'UNITÉ NE POURRA EN AUCUN CAS DÉPASSER LE PRIX D'ACHAT DE L'UNITÉ.

La présente garantie accordée des droits légaux précis, et certains autres droits variant selon l'état ou la province de résidence. Certains états ou provinces ne permettent pas l'exclusion ou la restriction des dommages indirects ou consécutifs, ou l'imposition d'une limite de temps sur la garantie implicite. Les restrictions mentionnées ci-dessus pourraient donc ne pas s'appliquer. Lutron, Ariadni, Divi, Glyder, et Skylark sont des marques de commerce déposées et Luméa2 et Rotary sont des marques de Lutron Electronics Co., Inc. NEC est une marque de commerce de National Fire Protection Association, Quincy, Massachusetts. © 2010 Lutron Electronics Co., Inc.

Installation

1 Coupure de l'alimentation électrique.

- Couper l'alimentation au disjoncteur (ou retirer le fusible).

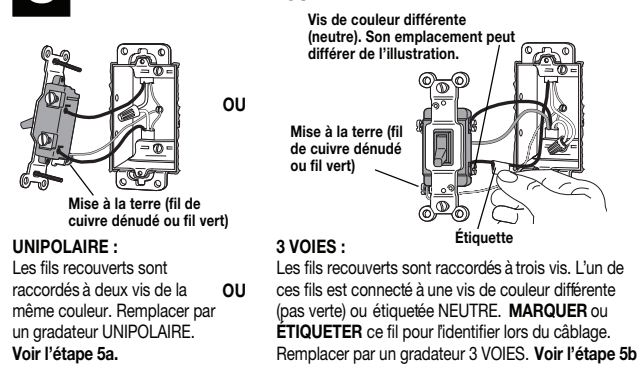


2 Dépose de la plaque murale et de l'interrupteur.

- Enlever la plaque murale et les vis de montage de l'interrupteur.
- Retirer délicatement l'interrupteur du mur (ne pas enlever les fils).

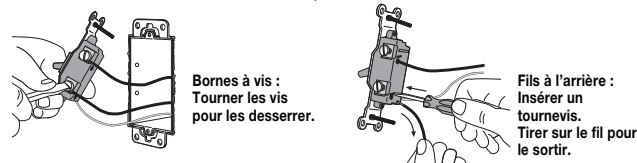


3 Identification du type de circuit.



4 Débranchement des fils de l'interrupteur.

- Débrancher les fils de l'interrupteur avec soin.

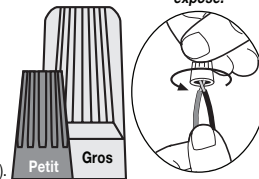


Informations importantes sur le câblage

En raccordant des fils, respecter les longueurs et les combinaisons de dénudation recommandées pour les capuchons de connexion fournis. **Remarque : N'utiliser que des fils de cuivre** avec les capuchons de connexion fournis. Pour les fils d'aluminium, s'adresser à un électricien.

Petit :
Dénuder la gaine d'isolation de 10 mm (3/8 po) pour les fils de calibre 1,5 mm² (14 AWG).
Dénuder la gaine d'isolation de 13 mm (1/2 po) pour les fils de calibre 1,0 ou 0,75 mm² (16 ou 18 AWG).
Utiliser pour joindre un fil d'alimentation de calibre 1,5 mm² (14 AWG) avec un fil de commande de calibre 1,0 ou 0,75 mm² (16 ou 18 AWG).
Gros :
Dénuder la gaine d'isolation de 13 mm (1/2 po) pour les fils de calibre 4; 2,5; ou 1,5 mm² (10, 12 ou 14 AWG).
Dénuder la gaine d'isolation de 16 mm (5/8 po) pour les fils de calibre 1,0 ou 0,75 mm² (16 ou 18 AWG).
Utiliser pour joindre un ou deux fils d'alimentation de calibre 2,5 ou 1,5 mm² (12 ou 14 AWG) avec un fil de commande d'intensité de calibre 4; 2,5; 1,5; 1,0 ou 0,75 mm² (10, 12, 14, 16 ou 18 AWG).

Visser le capuchon de connexion serré. Voir à ce qu'aucun fil dénudé ne soit exposé.

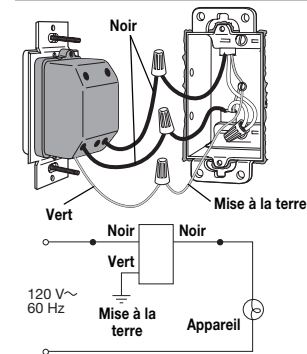


5 Câblage du gradateur.

- Pour les installations comportant plus d'un gradateur dans une même boîte murale, consulter la section « Installation de gradateurs multiples » avant de commencer.

Remarque : L'emplacement des fils peut varier selon le produit. Associer les fils par couleur, et non par emplacement.

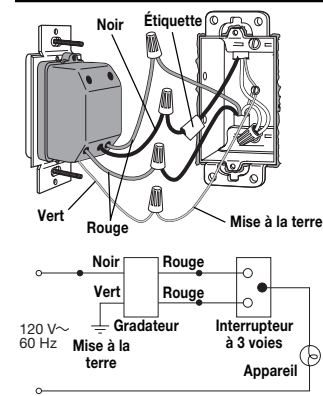
5a - Câblage unipolaire



- Raccorder le fil de mise à la terre **vert** du gradateur au fil vert ou en cuivre dénudé de la boîte murale. (Voir la remarque importante 4.)
- Raccorder l'un des fils **noirs** du gradateur à l'un ou l'autre des fils enlevés de l'interrupteur.
- Raccorder le fil **noir** restant du gradateur à l'autre fil enlevé de l'interrupteur.

Remarque : Pour utiliser un gradateur à 3 voies dans un secteur unipolaire, mettre un capuchon sur l'un des fils rouges et suivre les instructions d'installation pour un câblage unipolaire. (Si le fonctionnement de l'interrupteur marche-arrêt est inversé, échanger les fils rouges.)

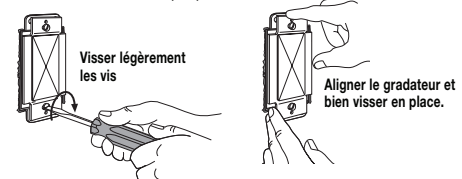
5b - Câblage à 3 voies



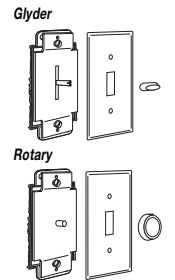
- REMARQUE :** Un seul gradateur peut être utilisé dans un circuit à 3 voies.
- Raccorder le fil de mise à la terre **vert** du gradateur au fil vert ou en cuivre dénudé de la boîte murale. (Voir la remarque importante 4.)
- Raccorder le fil **noir** du gradateur au fil enlevé de la vis de couleur différente de l'interrupteur (fil marqué ou étiqueté). Enlever l'étiquette du fil.
- Raccorder un des fils **rouges** du gradateur à l'un ou l'autre des fils restants enlevés de l'interrupteur.
- Raccorder le fil **rouge** restant du gradateur au fil restant enlevé de l'interrupteur.

6 Montage du gradateur dans la boîte murale.

- Replier les fils soigneusement dans la boîte murale, monter et aligner le gradateur.
- Installer la plaque murale.



Note : Pour installer la plaque murale de style traditionnel, enlever le bouton du Glyder ou Rotary en tirant dessus. Installer ensuite la plaque murale puis remplacer le bouton.



7 Mise sous tension.

- Mettre le circuit sous tension au disjoncteur de circuit (ou remplacer le fusible).

